

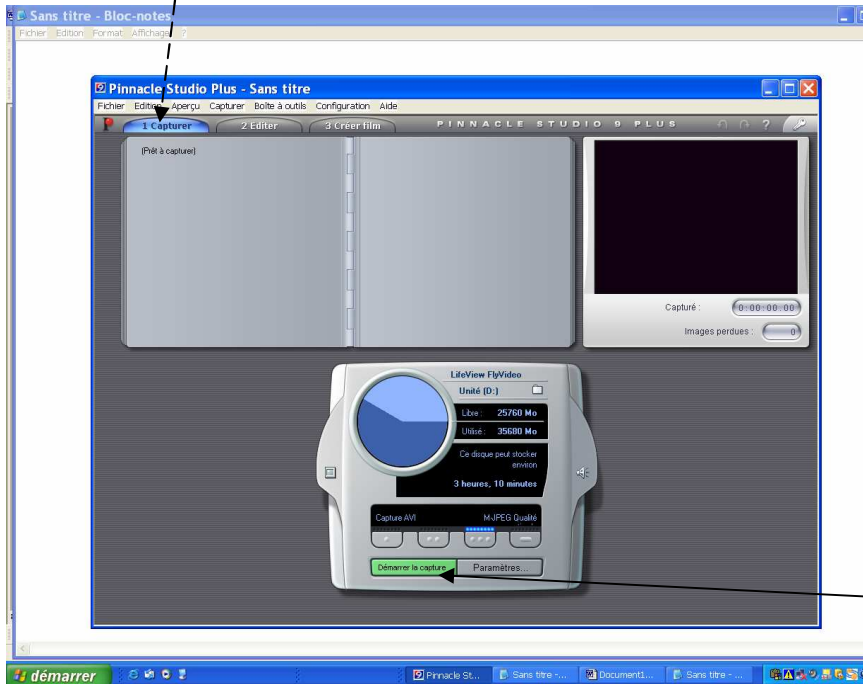
# Documents A

## Capturer

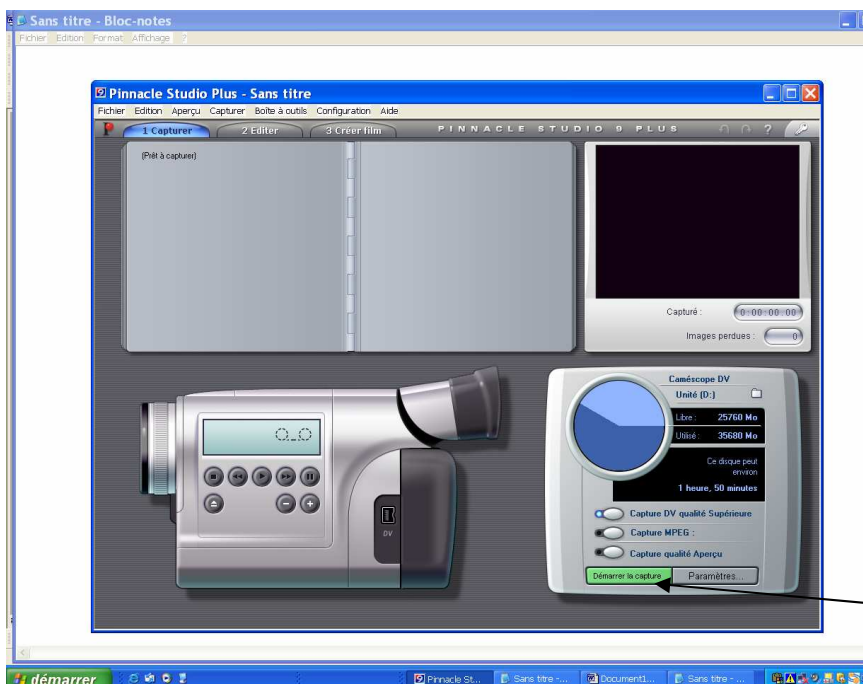
Avant d'allumer l'ordinateur: Brancher la caméra ou le magnétoscope  
Mettre la caméra sous tension en mode lecture

A ce stade il y a 2 possibilités

**Soit** acquisition analogique (Magnétoscope ou caméra analogique)

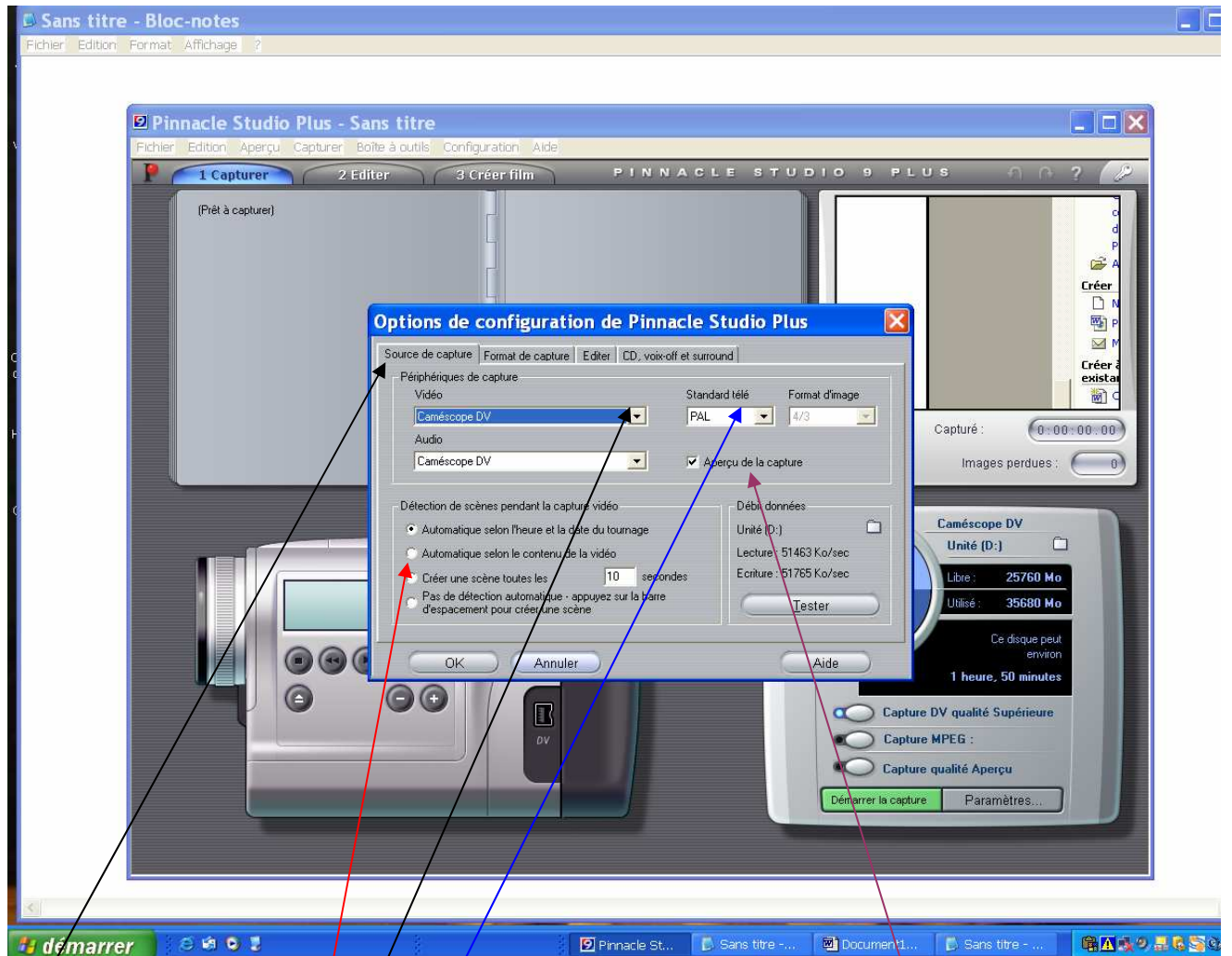


**Soit** numérique



Pour passer de l'un à l'autre il suffit de cliquer sur paramètres. voir la suite page suivante





Dans source de capture

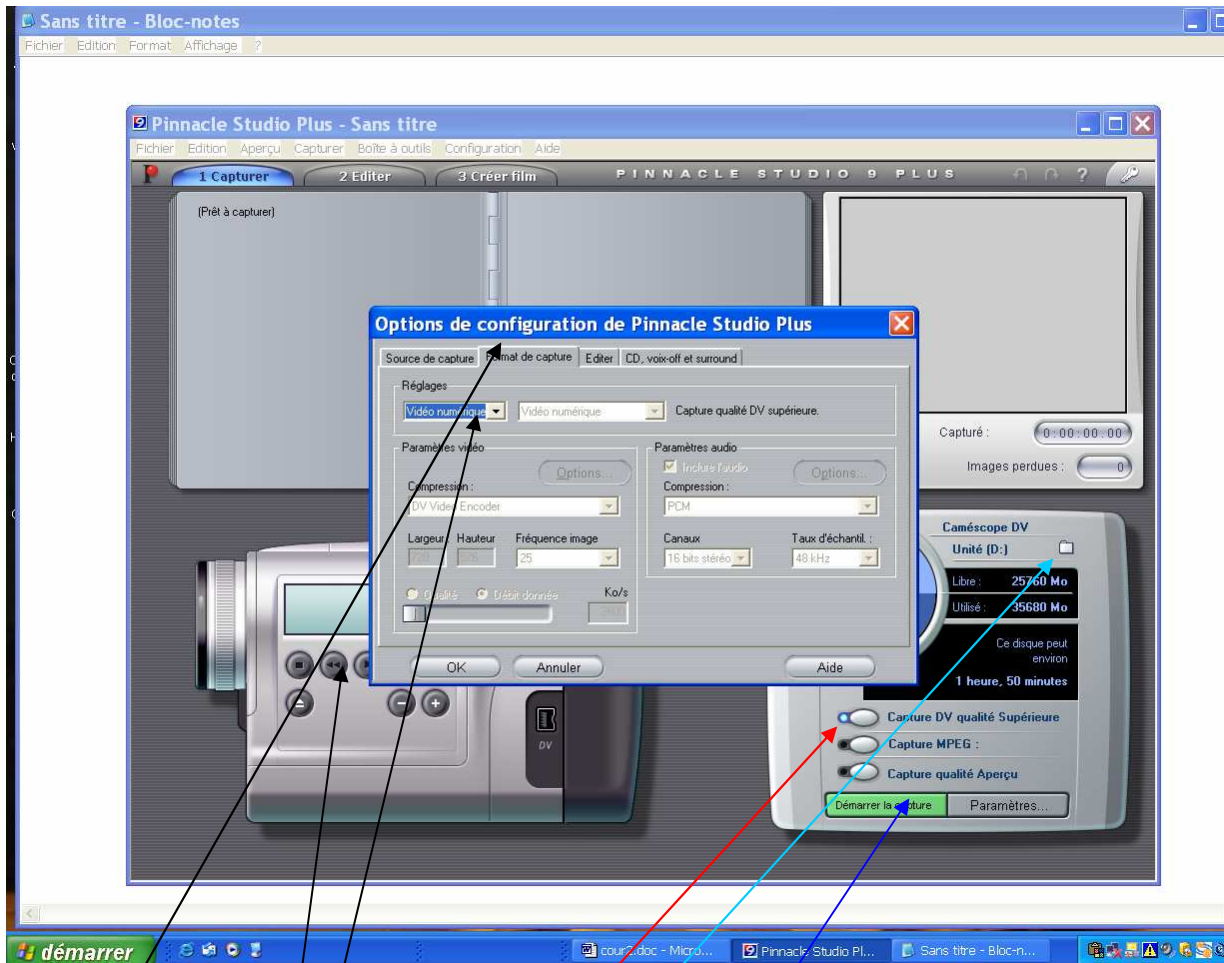
A ce niveau vous choisissez **soit** Caméscope DV  
(qui correspond à numérique)

**soit** lifeView flyvidéo  
(qui correspond à analogique)

A ce niveau choisir le mode d'enregistrement voulu

Choisir pale si vidéo numérique et si source analogique pale. Choisir  
secam si source analogique secam

Si à la capture il y a des pertes d'images, décocher : aperçu de la  
capture



Dans format de capture

Choisir vidéo numérique

Choisir capture DV qualité supérieure

Choisir l'emplacement de stockage de la vidéo. Si possible sur le deuxième disque dur

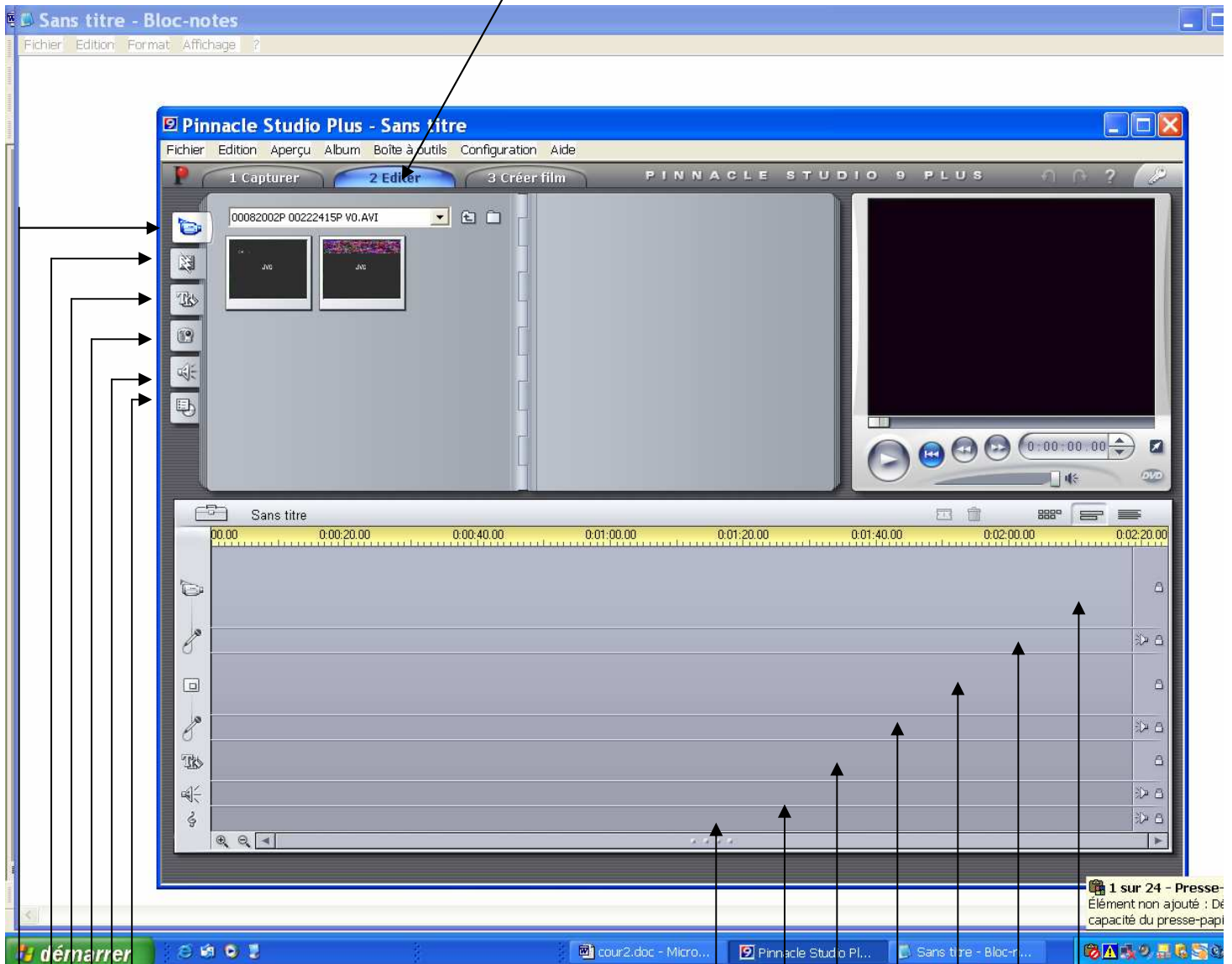
Le chapitre éditer sert à modifier la durée des transitions et des photos. Mais il y a possibilité de modifier plus tard

CD voix off à voir plus tard

Cliquer sur démarrer

Les boutons permettent de gérer la caméra mais pas le magnétoscope

# Documents B Editer



Les menus

Les sons et musiques

**Uniquement** les photos

Les titres tout prêts

Les transitions

**Uniquement** les films

Les musiques **A7**

Commentaires micro **A6**

Titres superposés **A5**

Son incrustation **A4**

Incrustation **A3**

Son caméra **A2**

Film caméra **A1**

The image shows a screenshot of the Pinnacle Studio Plus software interface. The window title is "Pinnacle Studio Plus - Sans titre". The menu bar includes "Fichier", "Edition", "Aperçu", "Album", "Boîte à outils", "Configuration", and "Aide". The main interface is divided into several sections: a top toolbar with "1 Capturer", "2 Editer", and "3 Créer film"; a central preview window showing a video frame with a red circle; a timeline at the bottom with a yellow bar and time markers; and a left sidebar with various tool icons. Five callout boxes with arrows point to specific tools in the sidebar, each with a descriptive text box containing a function and a red letter code (B1, B2, B3, B4, B5). Additionally, two callout boxes on the right side point to the "Création de titres" and "Création de menus" options in the software's menu system.

Cliquez ici pour commencer

2 sur 24 - Presse-Élément non ajouté : Décapacité du presse-papier

démarrer

cour2.doc - Micro...

Sans titre - Bloc-n...

Pinnacle Studio Pl...

A gauche de la valise cliquer pour ouvrir la boîte outils vidéo qui changera suivant les menus choisis **B4**

Permet la correction des couleurs, les accélérations, les ralentis **B3**

Permet l'incrustation d'un film **B2**

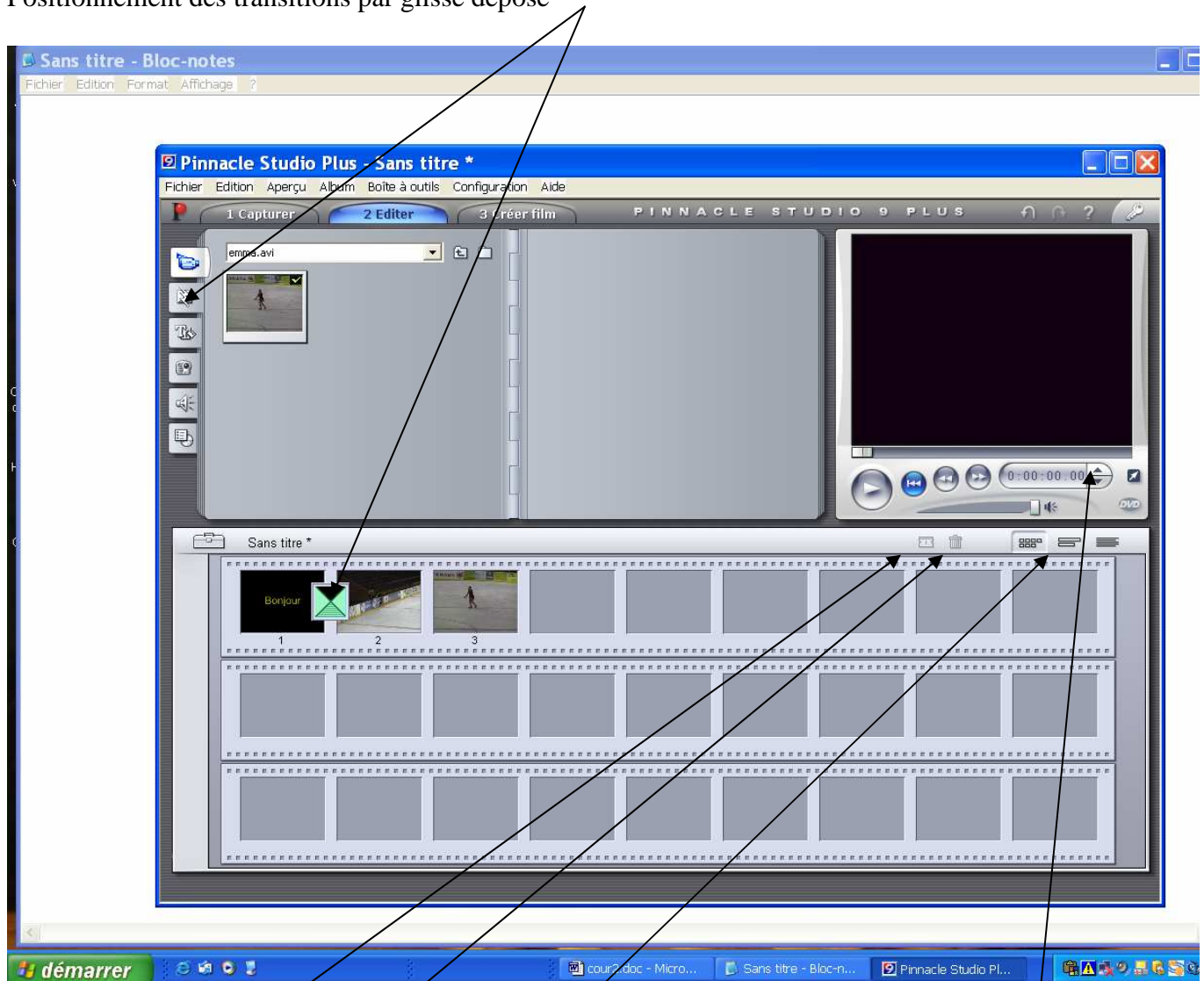
Permet la prise de photos **B1**

Découpe des films **B5**

Création de titres **A1**

Création de menus

Après avoir capturé le film, il convient de savoir la présentation que l'on veut faire, soit mettre le titre pleine page, ce par quoi il faudra commencer, il viendra se positionner sur la piste film caméra (A1). Si non commencer par positionner les séquences sur la time line par glissé déposé, le titre venant en superposition sera créé après (A5)  
 Chaque séquence fera l'objet du traitement adapté (luminosité, couleurs, ralenti, suppression des mauvaises prises de vues)(B4 puis B5 ou B3 ....)  
 Positionnement des transitions par glissé déposé



Sectionner une séquence

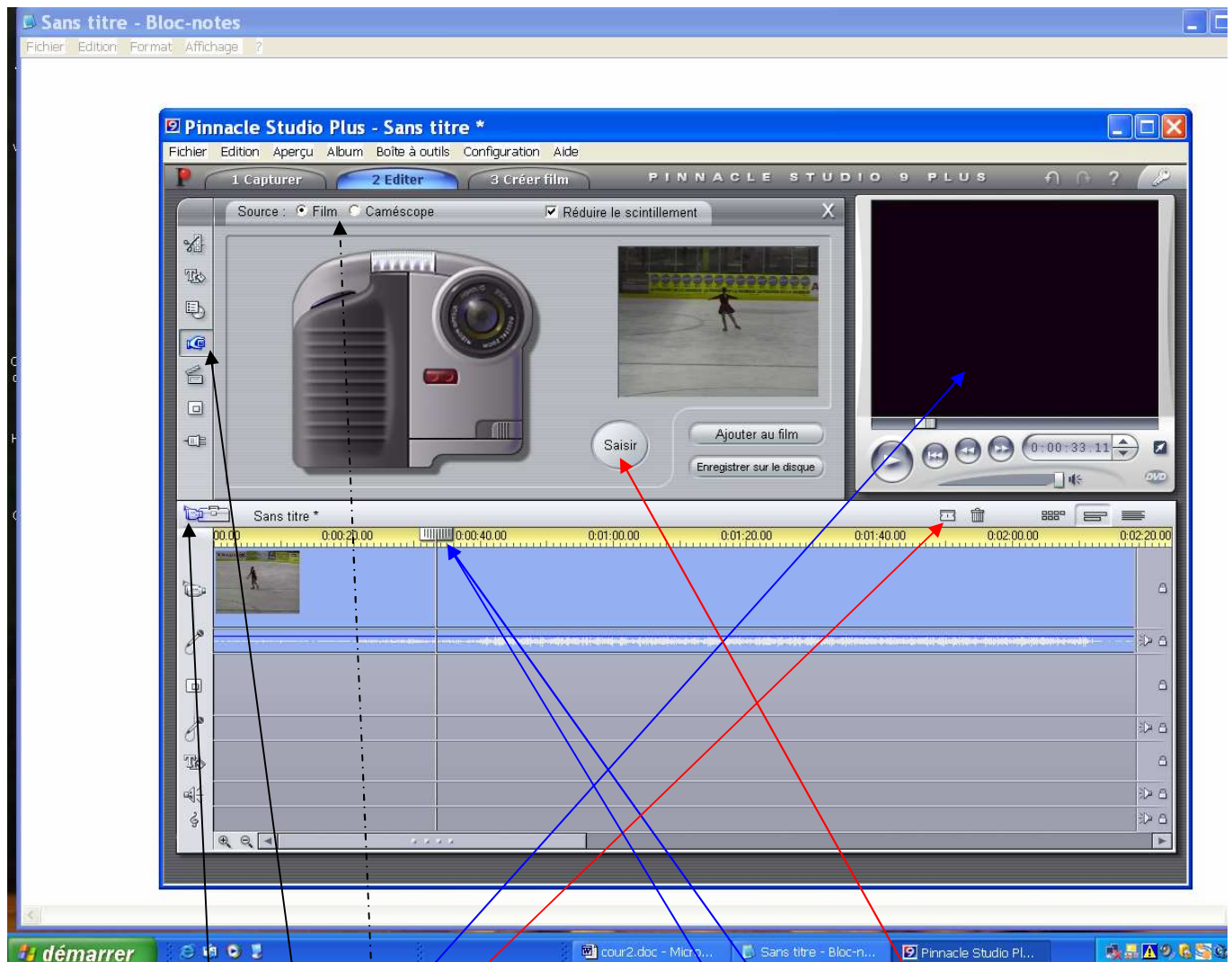
Suppression d'une séquence

Changement d'apparence de la time line

Avance image par image

La prise de photos permet de faire un arrêt sur image, autorisant un commentaire plus ou moins long (B1)

# Comment prendre une photo



Ouvrir le menu (B4 puis B1) Choisir la photo en faisant glisser le curseur Saisir la photo

Deux possibilités : enregistrée sur disque dur, cette image sera traitée comme toutes photos

Ajoutée au film cette image sera insérée sur la time line qui aura été préalablement sectionnée en prenant soin de ne pas déplacer le curseur

L'avantage d'un arrêt sur image est de permettre une durée plus ou moins longue suivant le commentaire

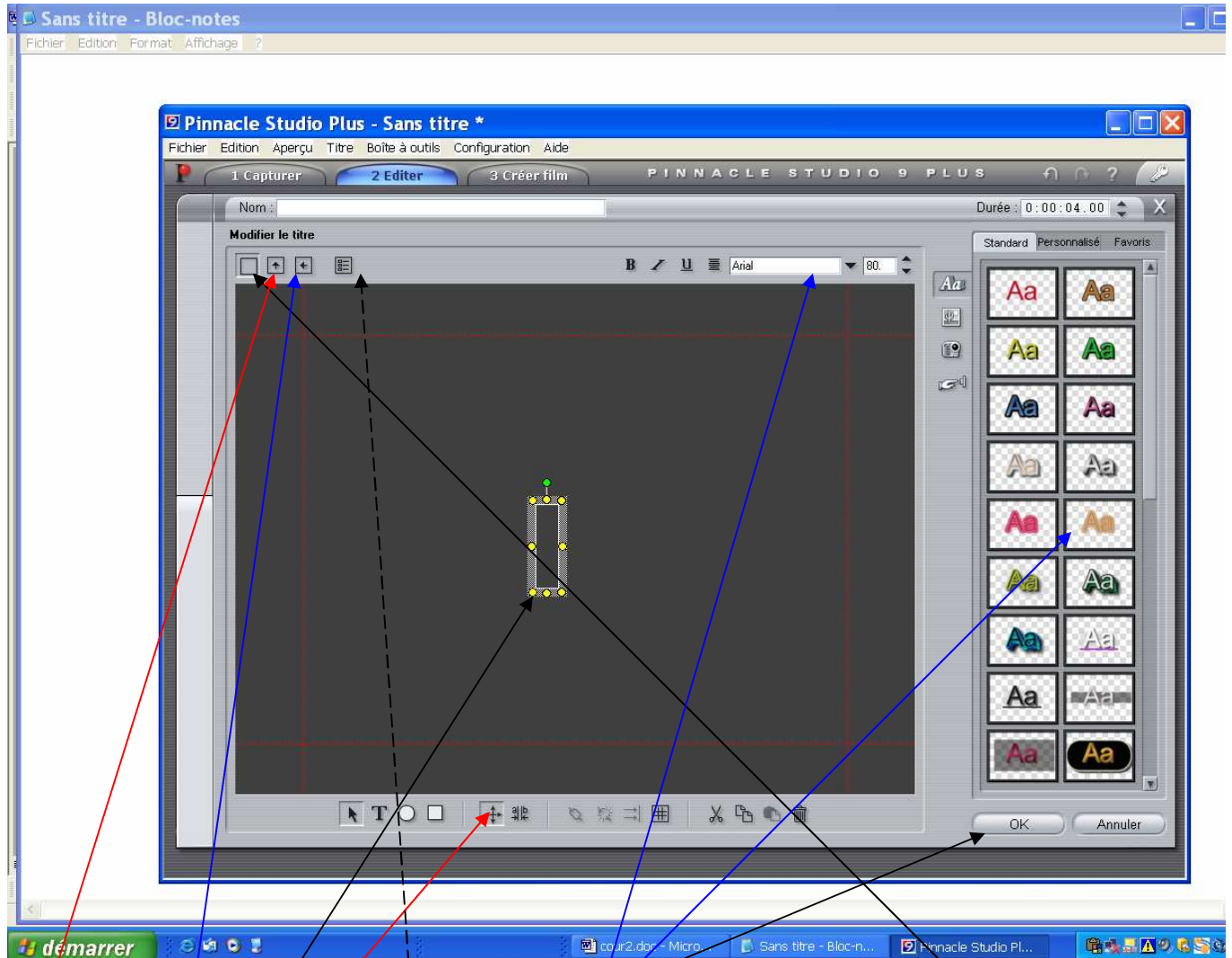
Les photos peuvent être prises soit à partir du film(time line) soit à partir du caméscope

## Edition titres

Ouvrir le menu (**B4 puis A1**)

Choisir superposition de titre ou titre plein écran.

Vous arrivez à cet écran



A partir d'ici comme dans Word choisissez **la taille les caractères**, la présentation (fixe **déroulant défilement**).

Cliquez sur l'écran écrivez le texte

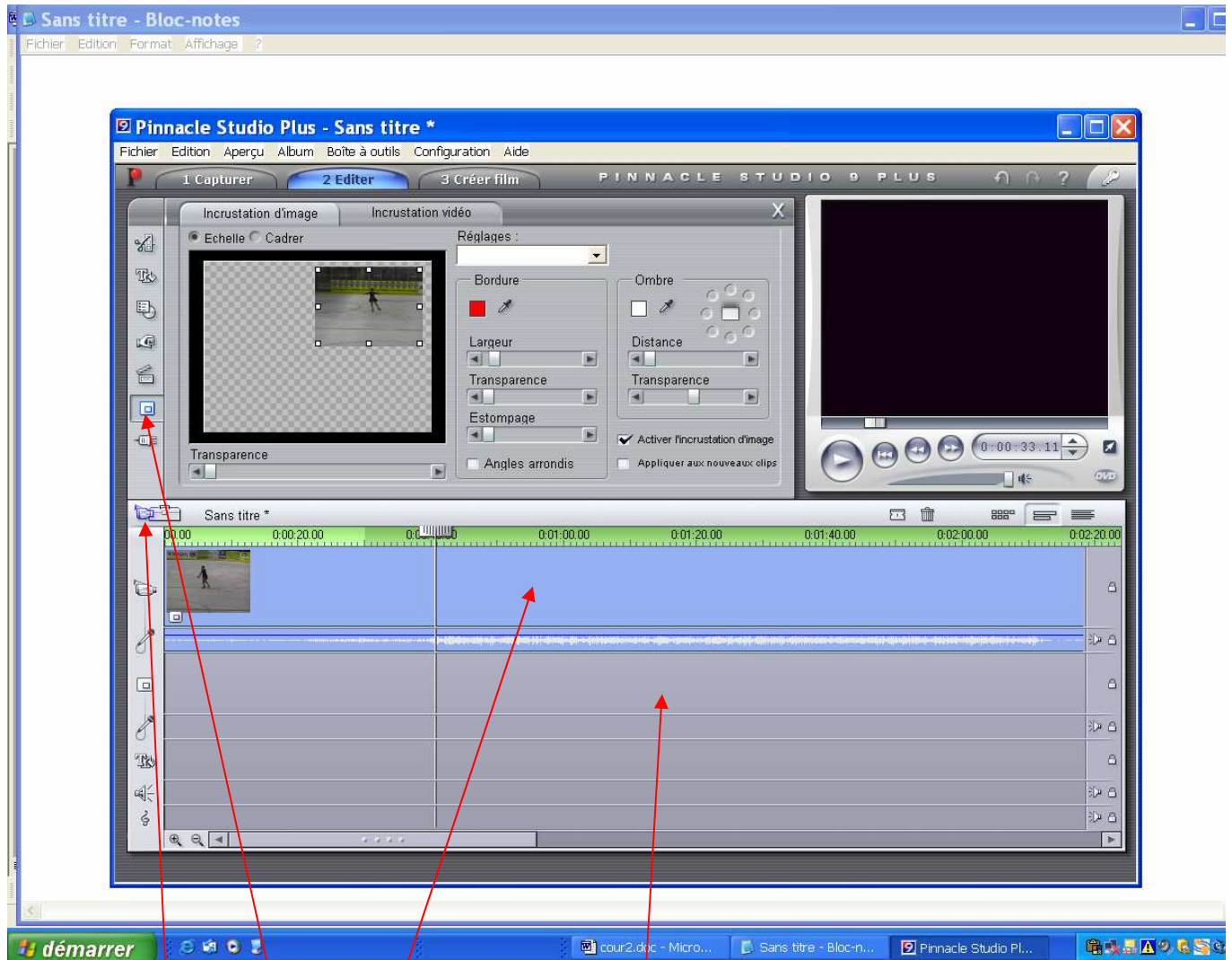
**Choisir la position**

Cliquez sur OK

La partie menu sera abordée plus tard



# Incrustation



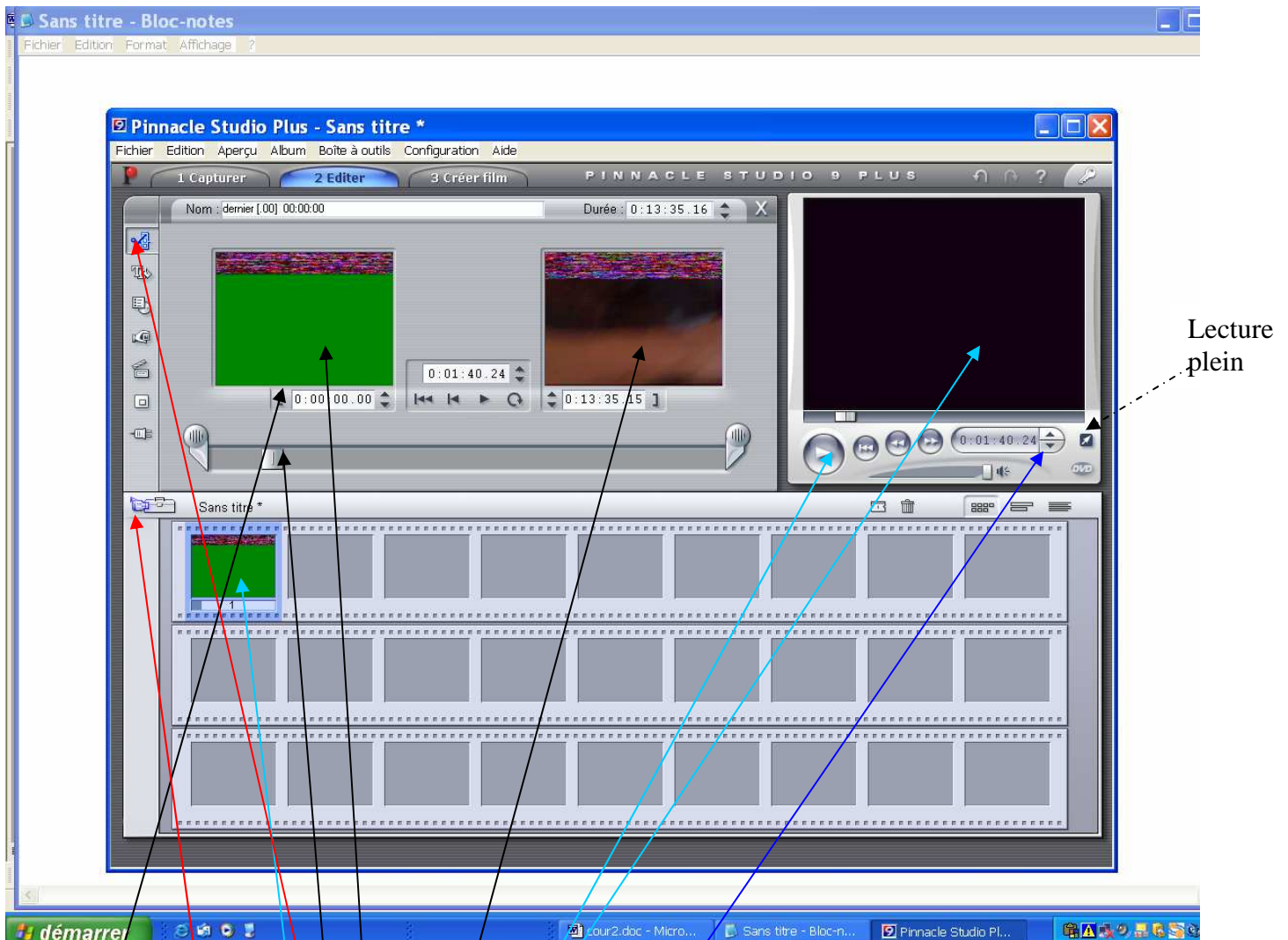
Ouvrir menu (B4 puis B2)

Traiter le film sur la time line (A1)

Positionner le deuxième film sur la piste incrustation (B2)

Traiter le film

## Suppression de morceau de séquence



Ouvrir le menu (B4 puis B5)

Ces panneaux indiquent le début et la fin de la séquence avant découpe

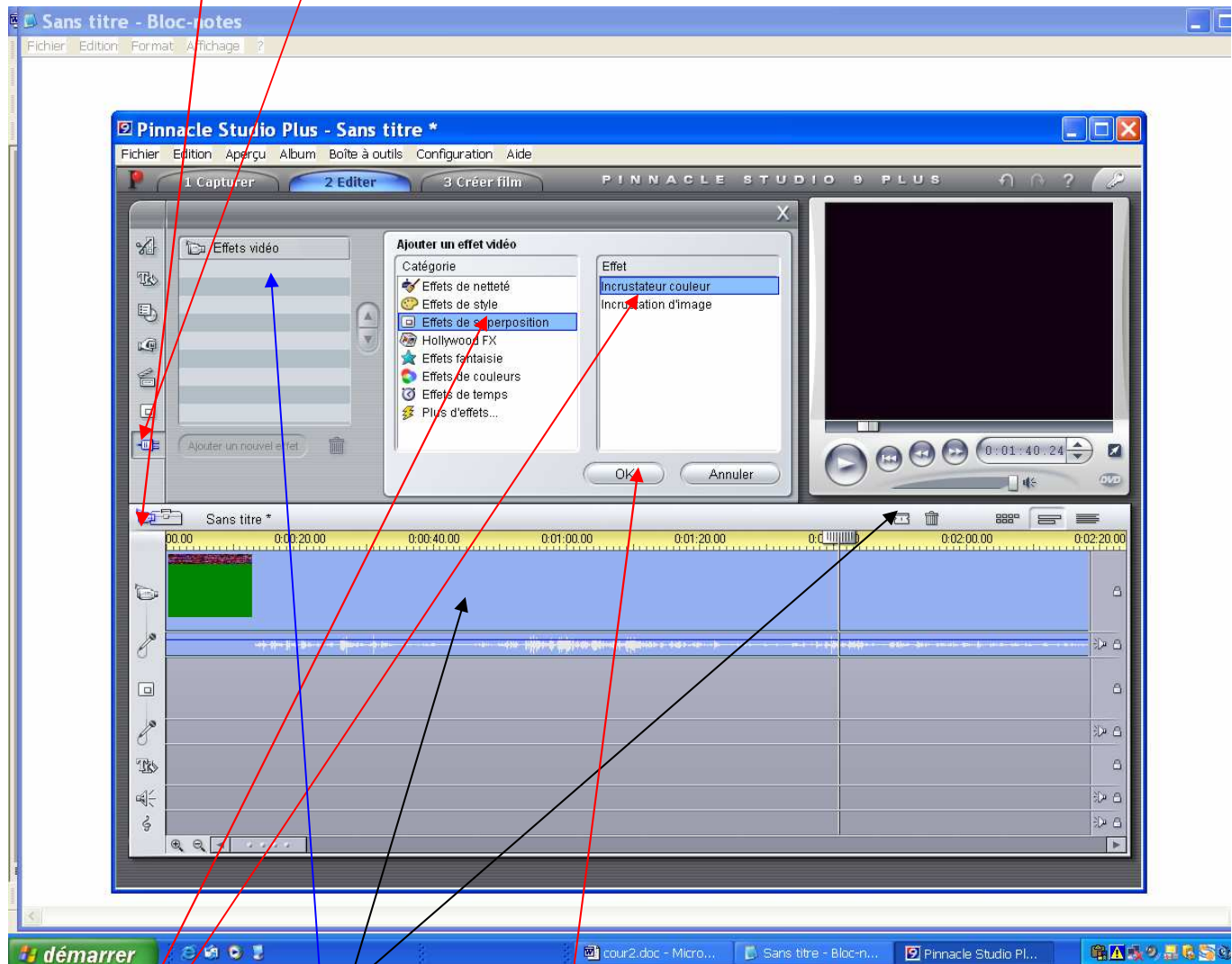
Après avoir cliqué sur la séquence, Lecture de la vidéo et repère du point d'entrée

Possibilité d'avance ou recul image par image

Remarquez l'avance du curseur qui sera le point de départ de la nouvelle séquence après avoir cliqué ici

# Effets vidéo ( couleur Vitesse etc..)

Ouvrir le menu (B4 puis B3)

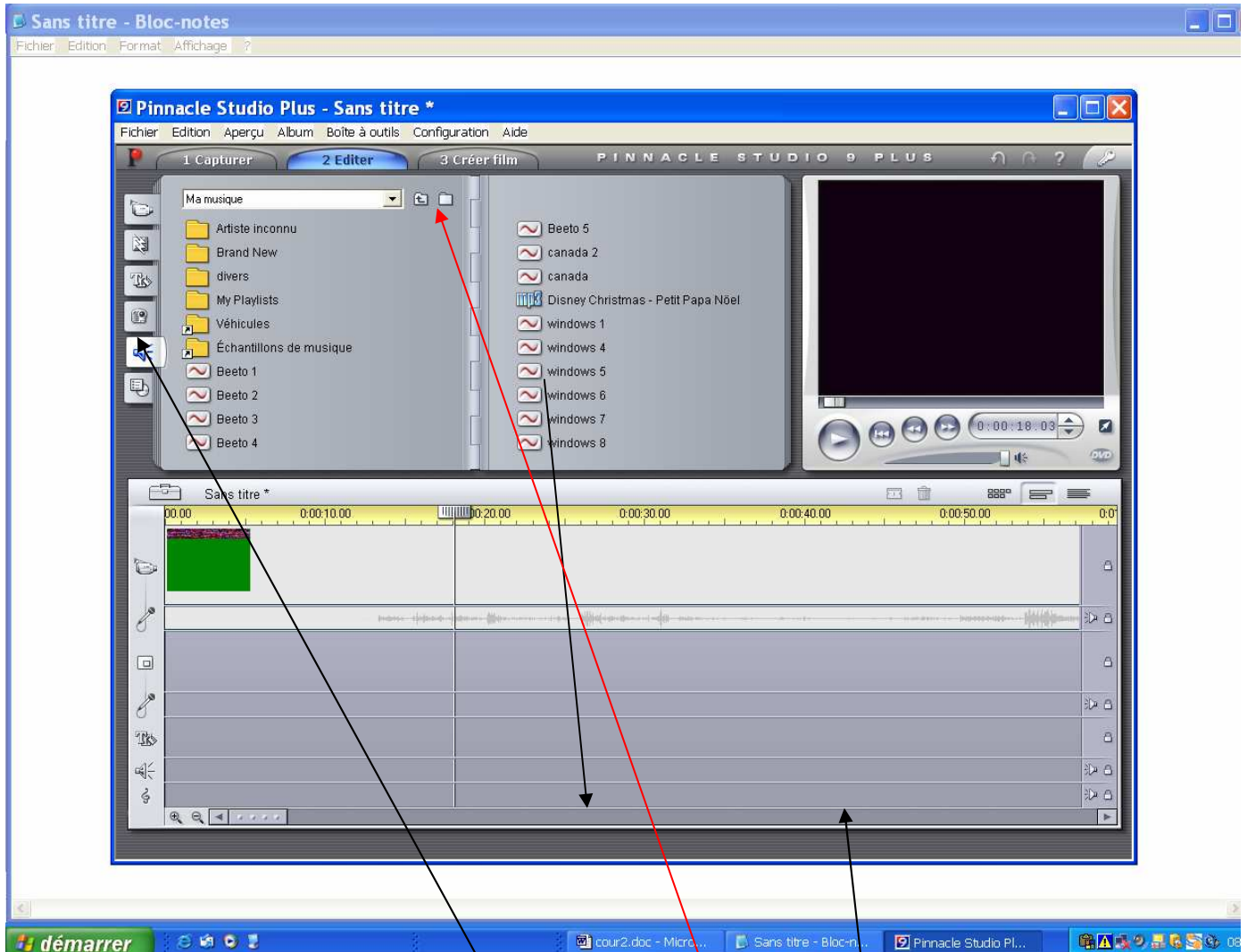


Sachant que la totalité du clip sélectionné sera traitée il convient parfois d'isoler les parties à traiter en faisant des découpes

Choisir le traitement à appliquer cliquer sur OK

Le traitement s'affichera ici ;;;et il suffira de cliquer dessus pour ouvrir la boîte de réglage

# Traitement du son



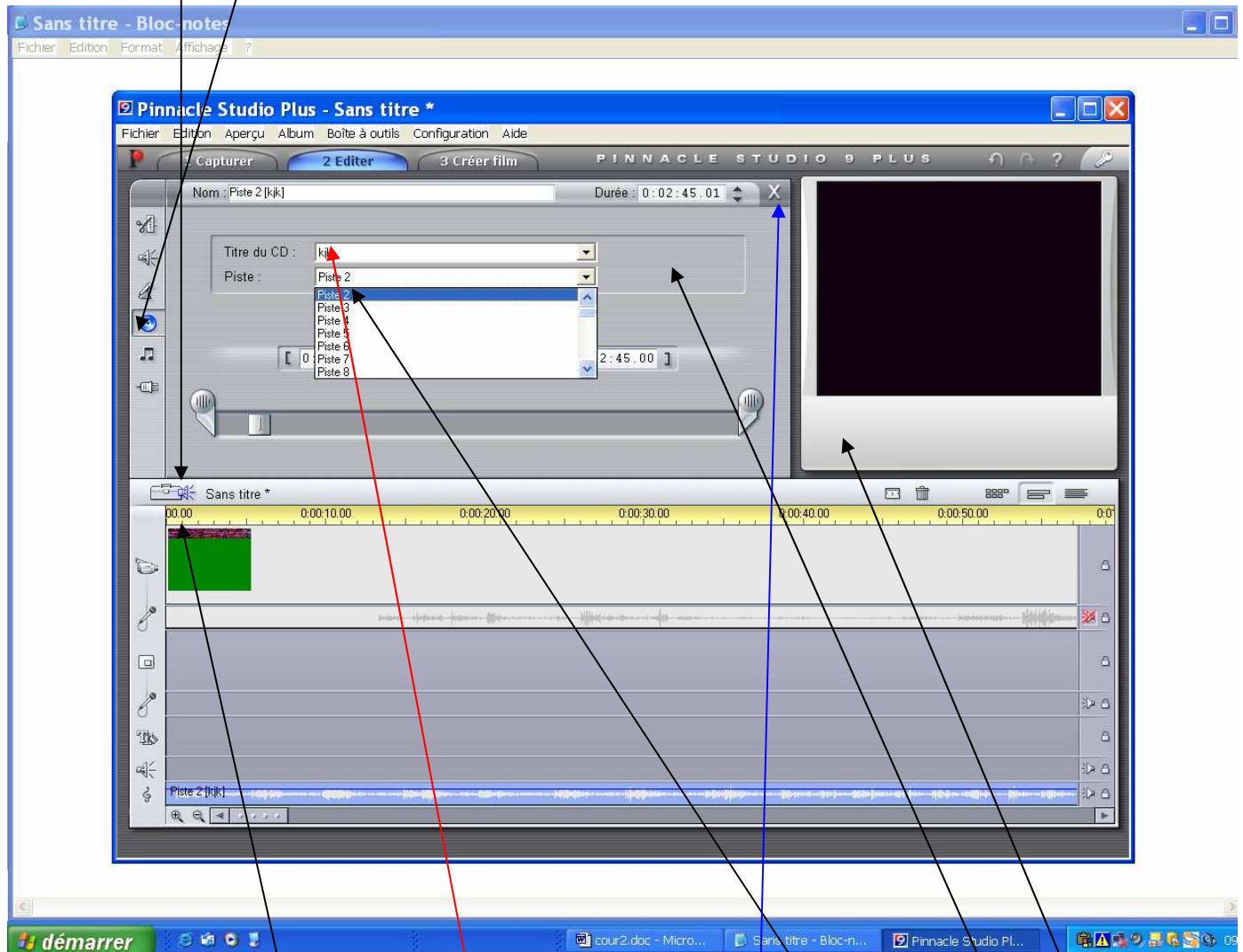
Les fichiers sons qui s'ouvrent en cliquant ici seront importés sur la time line par glissé déposé .

La recherche de fichiers sons sur l'ordinateur se fait à ce niveau

Autres possibilités sons à la page suivante

# Importer un cd audio

Ouvrir le menu puis



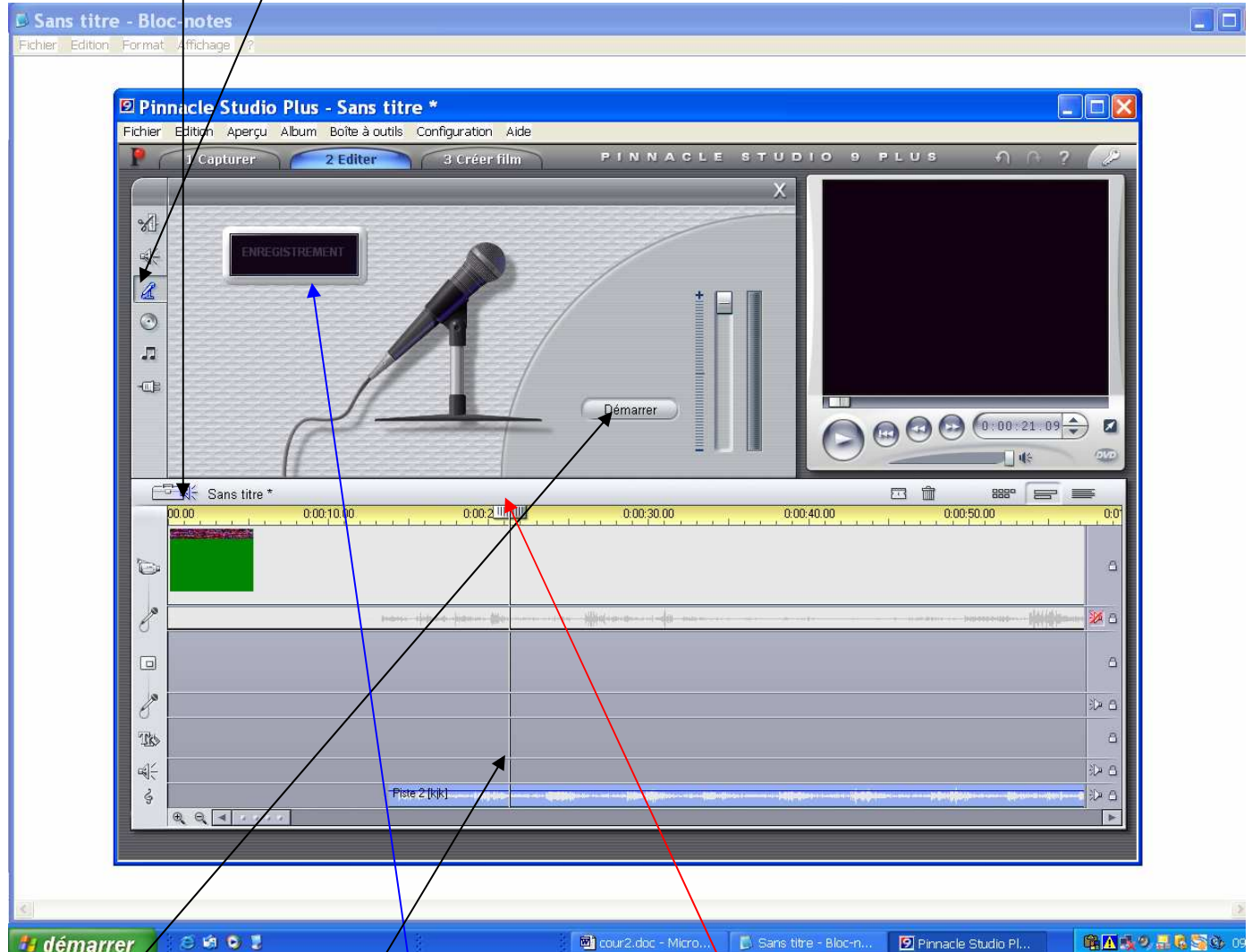
Mettre le cd dans le lecteur **Donner un nom à la piste extraite** Choisir la piste Cliquer ajouter au film

La musique se placera à l'emplacement du curseur **Fermez la boîte** Cliquer sur lecture qui se trouvera là

**Après la fin de l'enregistrement vous pouvez retirer le cd**

# Commentaires MICRO

Ouvrir le menu Puis



Démarrer

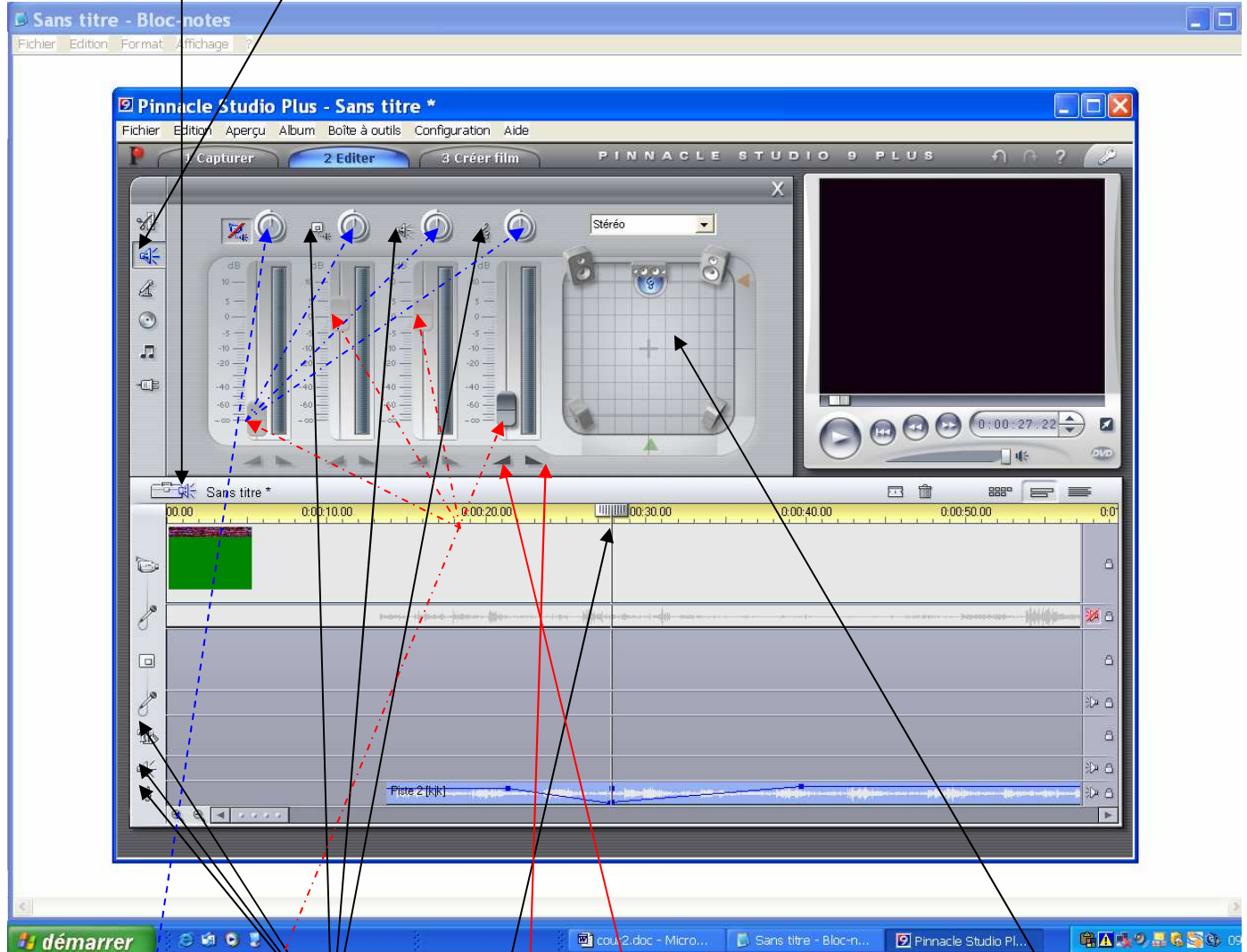
Le compte à rebours commencera

Parlez à la fin du compte à rebours.

Le commentaire s'affichera sur la time line à l'emplacement du curseur

# Travailler les pistes sons

Ouvrir le menu puis



Les symboles sur la gauche sont les mêmes repérant ainsi la piste sur laquelle on agit

L'emplacement du curseur définira l'endroit de la modification

Chute verticale du son

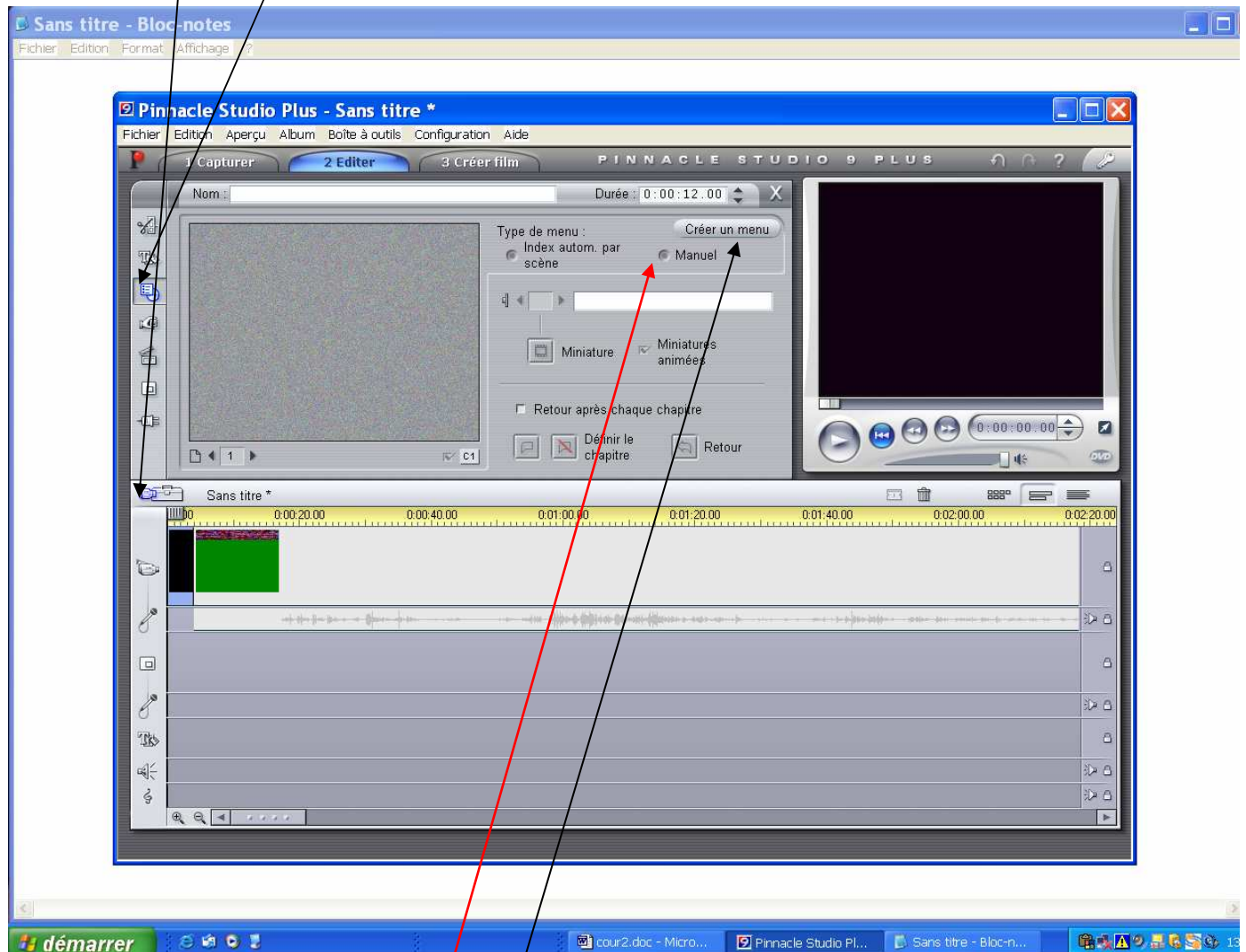
Fondu sortant entrant

Ce panneau sert pour le son stéréo ou sur round

Les 4 boutons modifient l'ensemble de la piste à laquelle il sont affectés

# Création de menu

Ouvrir le menu puis



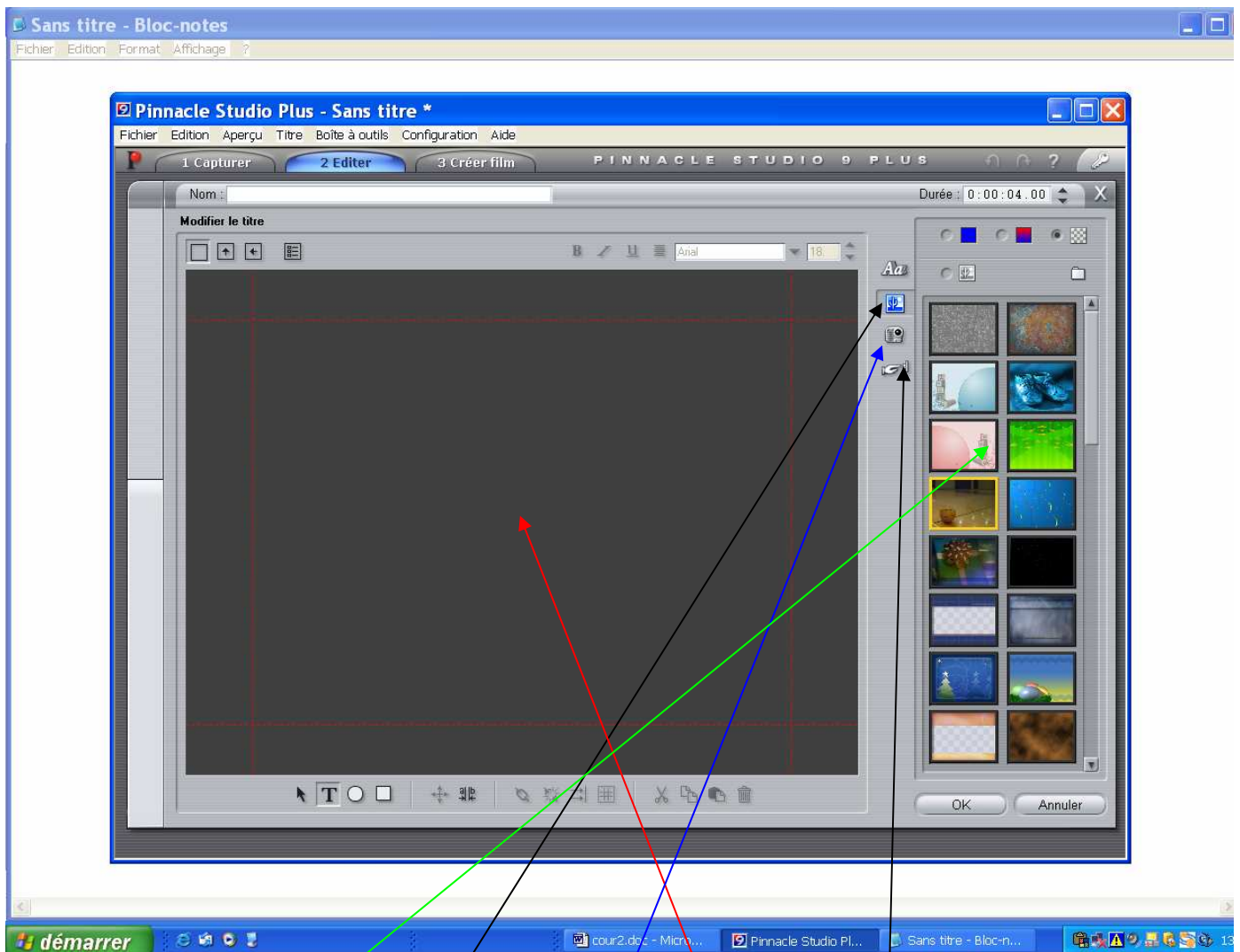
A partir de ce tableau cliquer sur créer menu

Dans la fenêtre qui s'ouvrira sélectionner « ouvrir l'éditeur menu »

Ne pas oublier de sélectionner manuel



## Positionner le curseur en début de time line

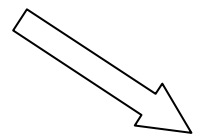


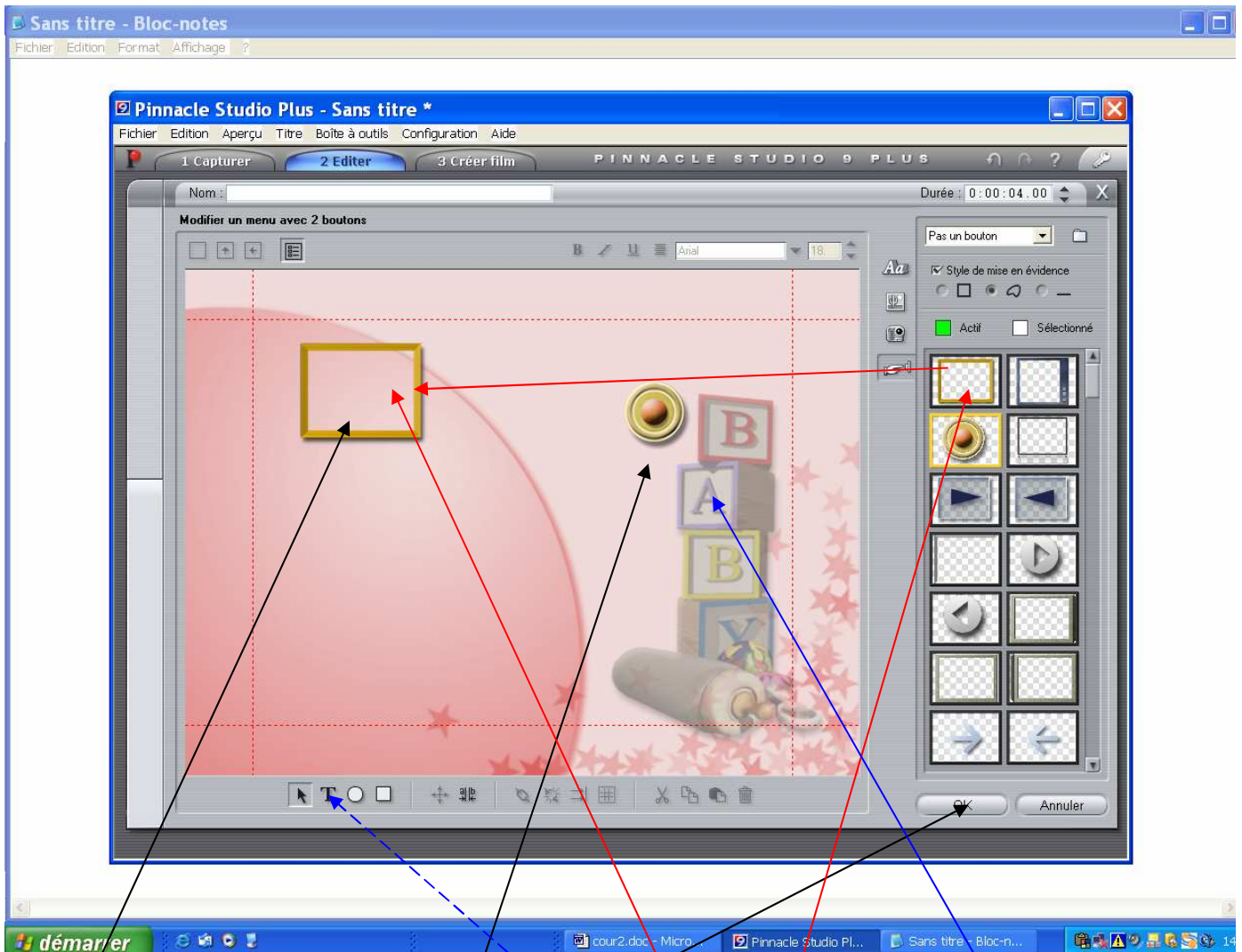
**Obligatoire** sélectionner ici pour mettre une image de fond

Choisir une image de fond et double cliquer l'image sera insérée ici

Possibilité de superposer une photo choisie ici

Décider du nombre de chapitres à créer et importer les boutons nécessaires en faisant glissé déposé





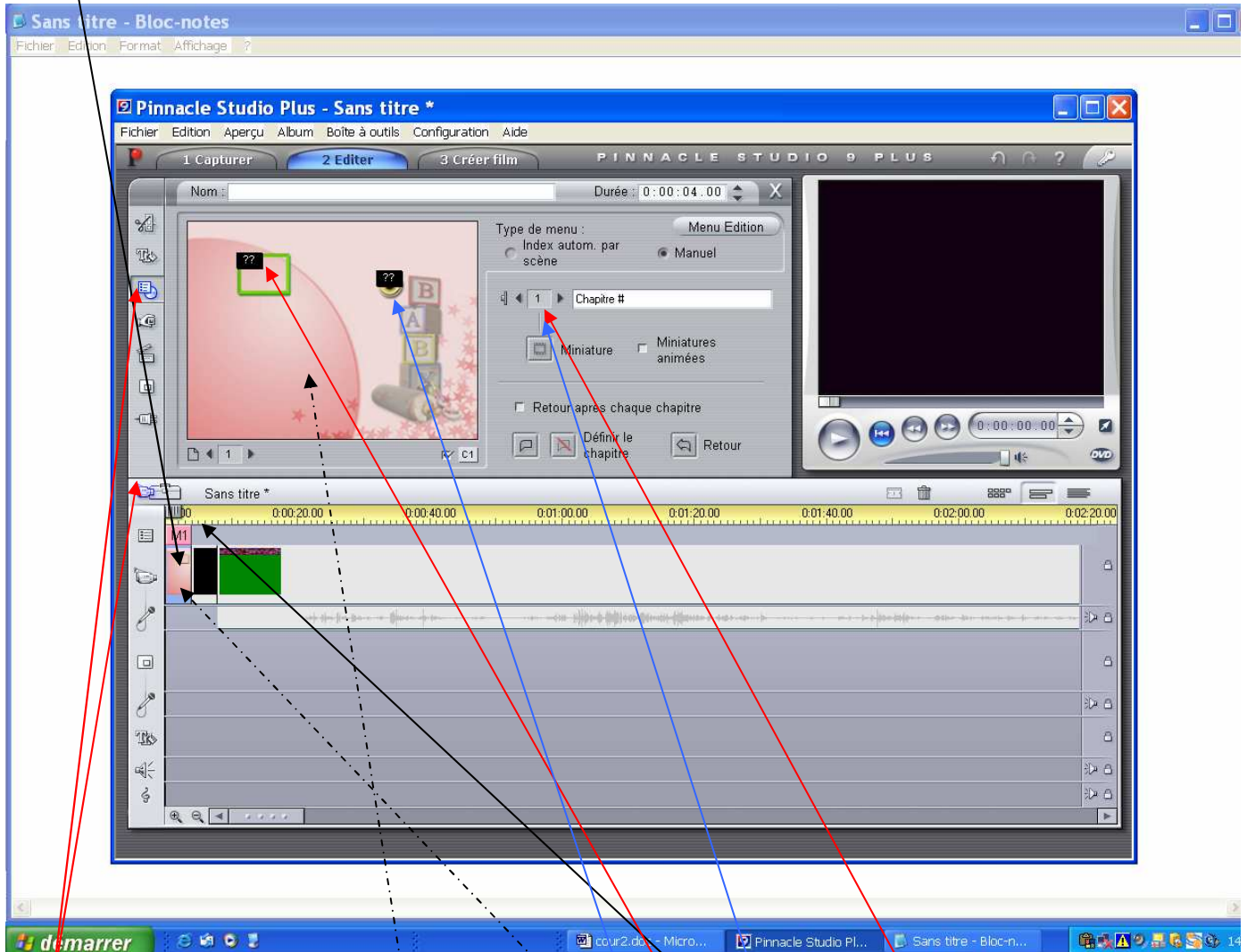
Sur ce bouton possibilité d'avoir une vignette fixe ou animée avec titre si désiré

Celui ci peut avoir un titre en dessous pour ce faire utiliser Texte puis cliquer sur un endroit de l'image

Glissé déposé

Cliquer sur OK

Le menu viendra se placer à l'emplacement du curseur sur la time line d'où l'importance qu'il soit au début



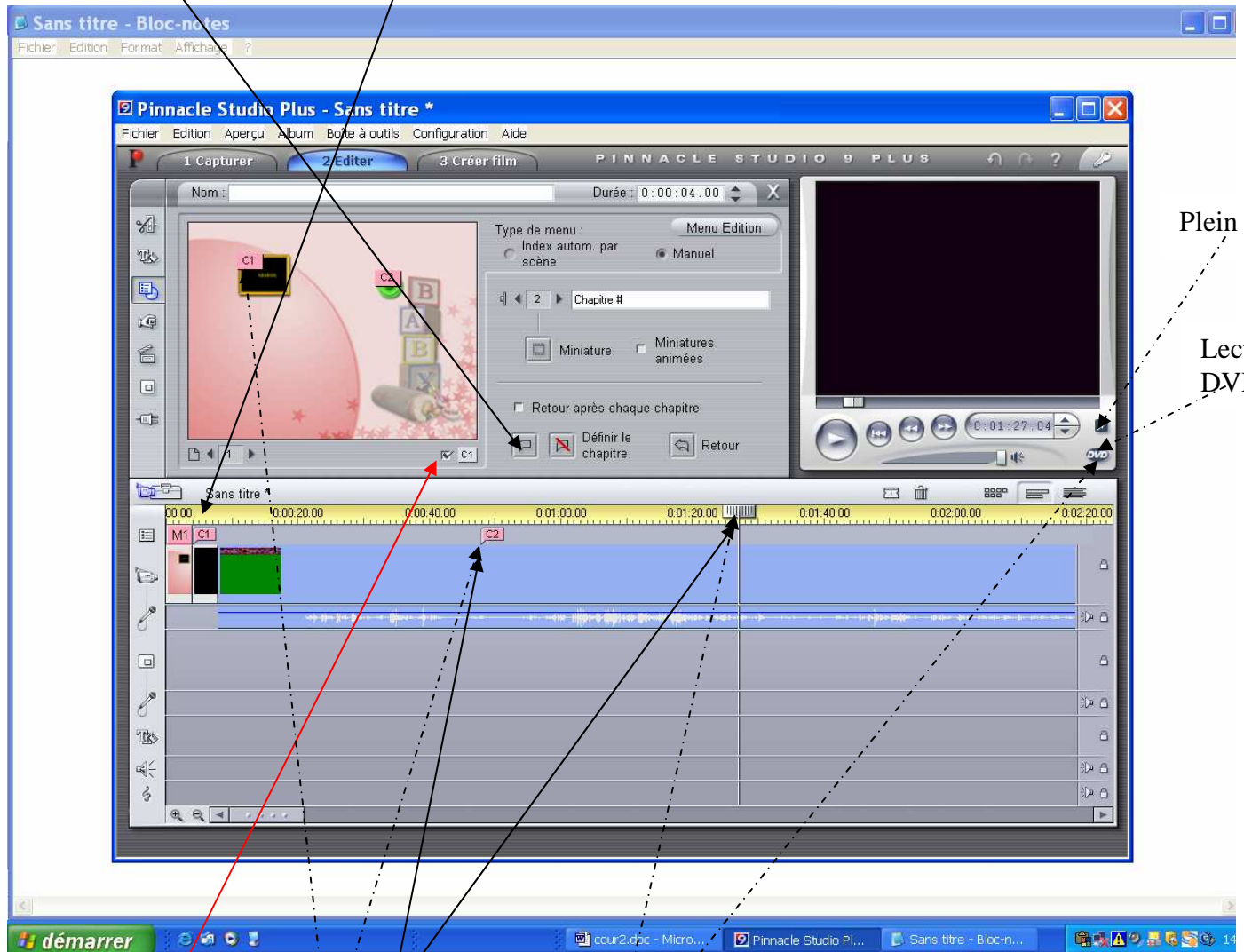
Rouvrir l'éditeur de menu s'il a été fermé

Si le menu n'apparaît pas dans la fenêtre Cliquer dessus

Positionner le curseur au début du film et non du menu

Sélectionner le premier bouton il affiche :1  
Puis le second affiche 2

Cliquer ici ce qui posera un lien ici

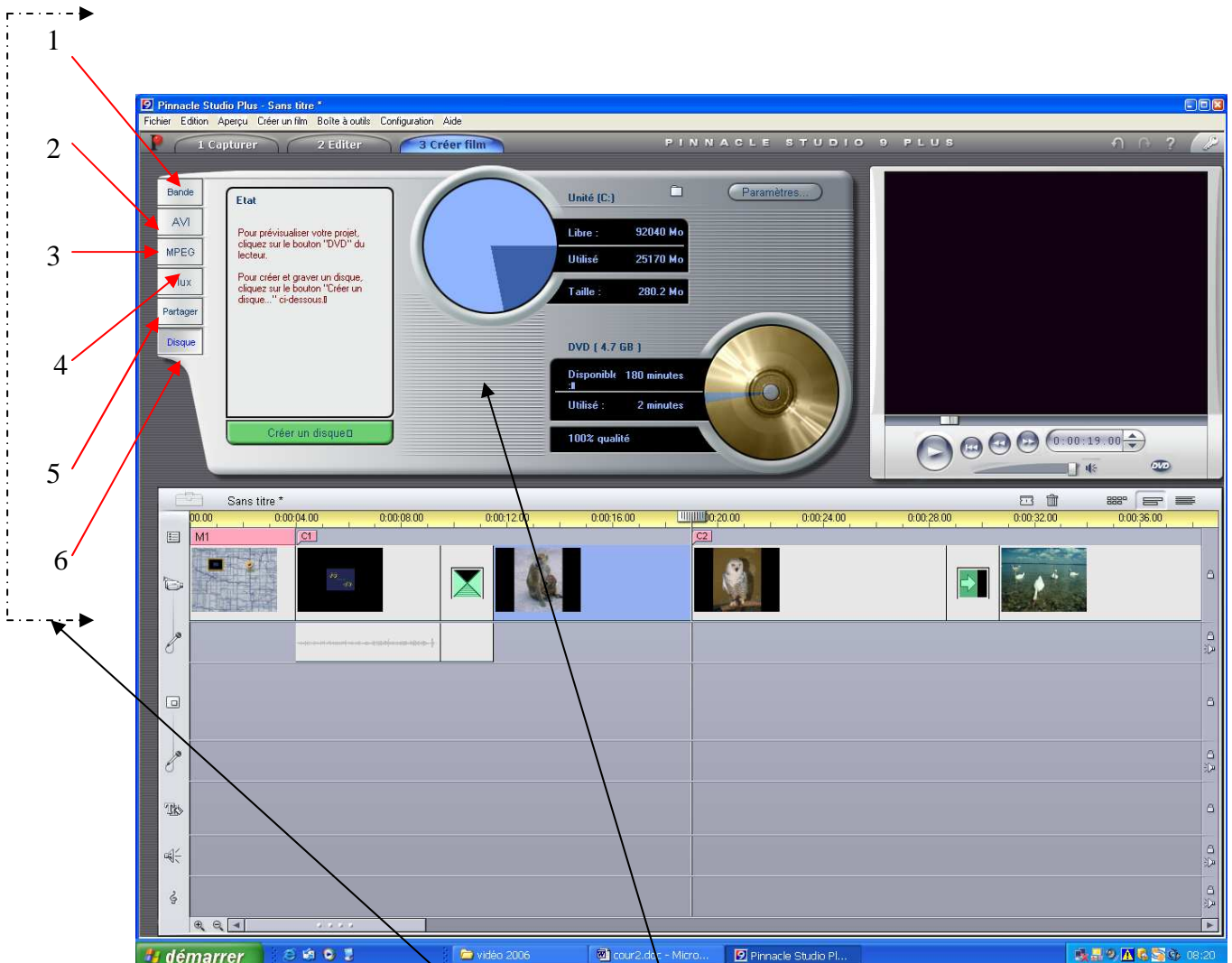


Continuer pour les chapitres suivants en déplaçant le curseur

Coché, ce bouton affiche les N° de liens

Lire le film et contrôler les liens en cliquant DVD

Maintenant on peut créer le film : plusieurs possibilités



Suivant que l'on clique sur 1 2 3 4 5 6 la fenêtre change

N° 1 sert à réenregistrer le film terminé sur la bande d'un caméscope numérique à condition que ce dernier soit compatible (DV in out) **il faut mettre le caméscope sur enregistrement**

N°2 sert à créer des fichiers AVI que l'on peut graver ainsi pour les travailler par la suite (très lourd)

N°3 Création de fichiers MPEG exportables sur un autre logiciel de gravure

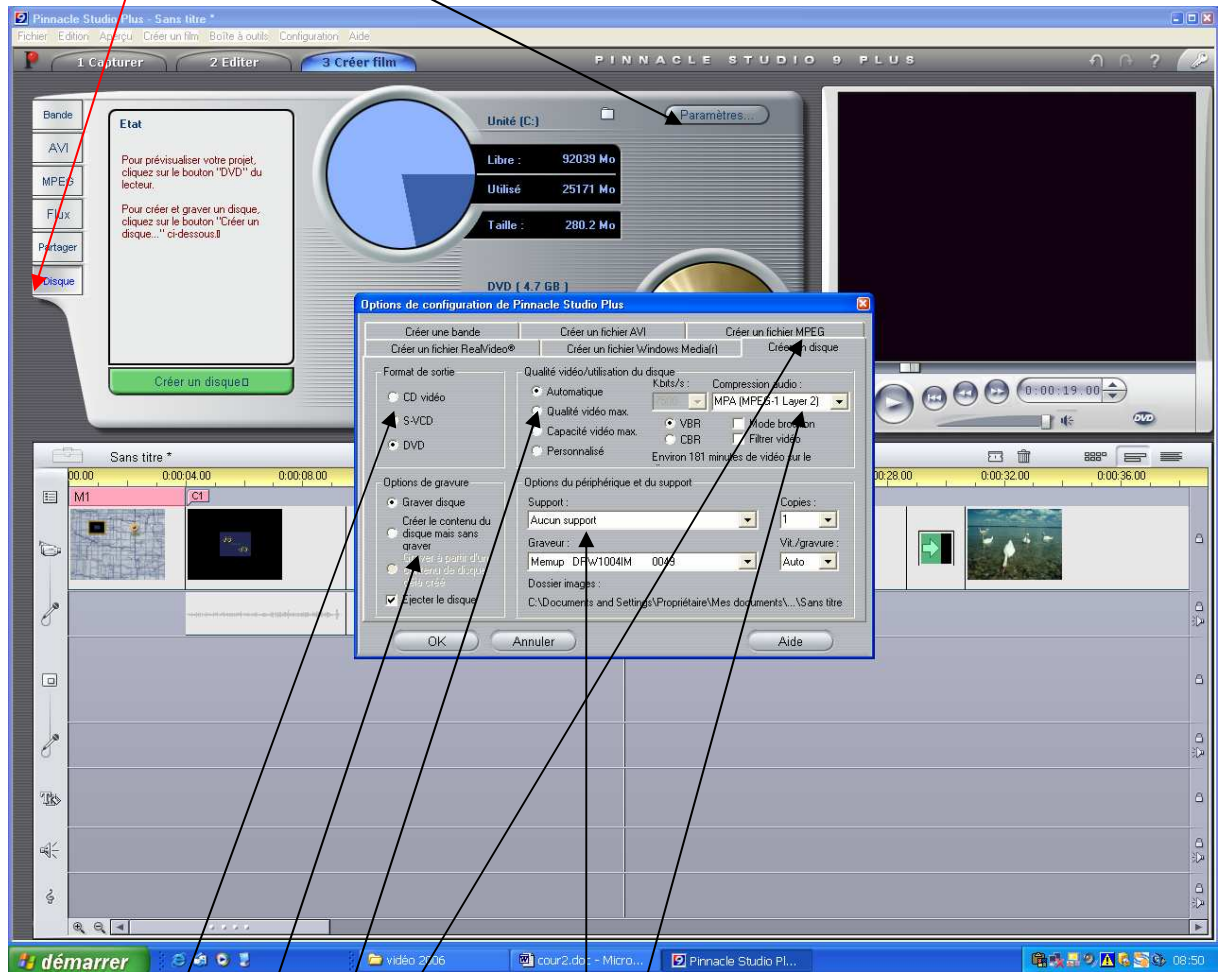
N°4 crée des fichiers publiables sur Internet

N°5 mettre des films sur le site Pinnacle

N°6 Créer des CD et DVD

Sélectionner **Disque**

Ouvrir la boîte paramètres en cliquant



Sélectionner **Créer un disque**

Sélectionner **DVD** ou autre

Sélectionner **graver ou créer** (graver un disque déjà créé ne s'ouvre que si le disque a déjà été créé)

Mettre vidéo maxi

Laisser la compression audio sur **MPEG**

Choisir un graveur si vous en avez plusieurs

Cliquez sur **OK**

Cliquer sur **Créer un disque** LE PROCESUS PEUT PRENDRE PLUSIEURS HEURES SUIVANT L'IMPORTANCE DU FILM . **IL EST FORTEMENT**

**RECOMMANDE DE NE PAS REACTIVER L'ECRAN** pour voir où en est la compilation S'IL SE MET EN VEILLE

Si tiltedeco ne fonctionne pas correctement et affiche:

(le fichier ne peut être importé le format

ou la compression n'est pas supporté)

il faut changer le nom du PC celui ci doit commencer

par une lettre et non un chiffre

aller dans panneau configuration

performance configuration

Système

nom de l'ordinateur

mettre n'importe quel nom

Attention dans certain cas la longueur du titre peut empêcher

la gravure .il ne doit pas avoir plus de vingt lettres et même dix dans certain cas